

# construint mirades

Formació en llenguatges audiovisuals

## **Una amistad inolvidable**

Luc Jacquet

**Material didàctic de la pel·lícula**

Cicle mitjà

## í n d e x

3	<b>Fitxa tècnica</b>
3	<b>Sinopsi</b>
3	<b>Què treballem?</b>
4	<b>Una mirada documental</b>
5	Proposta d'activitats
5	<b>La naturalesa com a escenari cinematogràfic</b>
7	Proposta d'activitats
7	<b>El conte com a aprenentatge</b>
8	Proposta d'activitats
9	<b>Glossari</b>
10	<b>Filmografia relacionada</b>





## s i n o p s i

A cavall entre les imatges documentals i la ficció, la història d'amistat d'una nena i una guineu trenca les barreres entre el món dels humans i la naturalesa. Un conte de descobriments i aprenentatges que ressalta la importància de créixer en llibertat i del respecte al medi natural.

## f i t x a t è c n i c a

Títol original

**Le renard et l'enfant**

Direcció

**Luc Jacquet**

Guió

**Luc Jacquet i Éric Rognard**

Fotografia

**Gérard Simon, Éric Dumage i François Royet**

Música

**Evgueni Galperine, Alice Lewis i David Reyes**

Interpretació

**Bertille Noël-Bruneau, Isabelle Carré i**

**Thomas Laliberté**

Producció

**França, 2007**

Durada

**92 minuts**

## q u è t r e b a l l e m ?

A *Una amistad inolvidable*, el director de la guardonada *El viatge de l'emperador* ens fa descobrir una natura salvatge i impressionant a través dels ulls d'una nena, que s'hi endinsa fascinada per una guineu. La trobada, un matí de tardor, entre l'infant i l'animal és l'inici d'una aventura que serveix a Luc Jacquet per mostrar-nos els espais naturals de la seva infantesa. La seva és una mirada contemplativa, pacient, que espera que succeeixin aquells petits esdeveniments naturals que semblen amagar-se de la presència humana. És la mirada que tenim associada als documentals d'animals posada al servei d'una història de ficció.

La mateixa natura es converteix, en aquesta pel·lícula, en l'escenari on transcorre tota l'acció. Però, per molt que hi hagi una voluntat de mostrar la realitat, allò que veiem és una construcció cinematogràfica; i no en el sentit de decorat, sinó pel fet que el paisatge ideal que contemplem està format per petits trossos de natura, provinents de llocs allunyats els uns dels altres. La unió d'aquests fragments, dins la lògica de la pel·lícula, pren una unitat que es coneix dins de l'àmbit del cinema com la "geografia ideal".

Per últim, és interessant veure com la pel·lícula pren la forma d'un conte, amb un missatge clar i senzill. Al final de la cinta, veiem com la veu que al llarg del film ha anat narrant la història és la de la nena protagonista, ara esdevinguda mare, que explica la seva experiència al seu fill. Aquesta transmissió oral es configura com una font d'aprenentatge, en aquest cas lligada al respecte per la natura i pels altres.

## Una mirada documental

Un matí de tardor, tornant de l'escola pel camí del bosc, una nena veu una guineu que li crida l'atenció. Fascinada pel petit animal, la nena deixa de banda qualsevol temor i s'hi acosta. Per un moment, les barreres entre l'infant i l'animal, s'esborren. A partir d'aquesta trobada, la nena s'endinsa en el món de la guineu, i sorgeix una mena d'amistat que la portarà a descobrir una natura secreta i salvatge.

Aquesta història de descobriments i aprenentatge és la que ens vol explicar Luc Jacquet, el director de la pel·lícula. Però, un dels seus objectius bàsics és fer-nos desco-



brir també a nosaltres, espectadors i espectadores, una natura que, tot i ser-nos propera, difícilment podem conèixer. És aquella natura a la qual només hi podem accedir si ens hi passem hores, en silenci, sense moure'ns, mirant de no interrompre els cicles vitals dels qui hi habiten.

Això és el que fa la càmera a *Una amistat inolvidable*: contemplar. Més enllà de les seqüències de ficció, en què el personatge de la nena protagonista busca el contacte amb la guineu, la pel·lícula ens ofereix tot un seguit d'imatges fascinants, plenes dels petits moments de la vida dels boscos europeus, i que són fruit de la contemplació.

En aquest sentit, és significatiu com es va dur a terme el rodatge del film. Un equip de 4 per-

sones va passar 6 mesos sencers en un parc natural d'Itàlia, els Abruzzios, guaitant i filmant guineus salvatges en el seu hàbitat natural. El que l'equip va observar sobre el comportament de les guineus es va utilitzar per completar el guió de la pel·lícula, però, a més, les gravacions fetes dia a dia es van incorporar al film, fet que proporciona imatges d'una gran riquesa que ens permeten veure el pas de les estacions, les tempestes, el vent que agita les fulles dels arbres, els llops, els ossos...

Hi ha una voluntat de mostrar la natura tal com és, tot i que sabem que, en el moment que hi ha una càmera gravant, allò que veiem respon a la mirada del director o directora. De fet, a l'anterior pel·lícula de Luc Jacquet, el documental *El viatge de l'emperador*, també trobem la barreja d'imatges documentals amb elements de ficció. En aquell cas, s'explicava el periple dels pingüins de l'Àrtic per tenir descendència i assegurar la supervivència de l'espècie, i es feia situant la narració des del punt de vista d'una parella de pingüins, amb un actor i una actriu posant veu als dos animals. El que s'aconseguia era establir un tipus diferent de relació dels espectadors i espectadores amb un documental d'animals, ja que els pingüins es convertien en personatges i es creava una empatia del públic envers els animals.

De fet, *El viatge de l'emperador* segueix la tendència de tota una sèrie de documentals que, en els últims anys, ens han volgut mostrar la realitat més inèdita del món que ens envolta a través de la construcció d'un relat, una narració, prenent elements de les pel·lícules de ficció. Així, els animals es converteixen en personatges, i les seves accions i comportaments esdevenen elements dramàtics que fan avançar l'acció. Podem trobar diferents exemples d'aquest enfocament en films com *Els reis de l'Àrtic* (Sarah Robertson i Adam Ravetch, 2006), *Tierra* (Alastair Fothergill i

Mark Linfield, 2007), *Microcosmos* (Claude Nuridsany i Marie Perennou, 1996), *Deep Blue* (Alastair Fothergill i Andy Byatt, 2003) o *Nómadas del viento* (Jacques Perrin, Michel Debats i Jacques Cluzaud, 2001).

A *Una amistad inolvidable*, és la mirada documental la que es posa al servei de la ficció. La història d'amistat entre la nena i la guineu va acompanyada d'unes espectaculars imatges documentals que permeten a Jacquet mostrar-nos la riquesa de la natura més propera, i que és la que ell va conèixer de petit endinsant-se en els boscos de la regió on va



créixer. Així, acompanyem la protagonista en aquesta etapa de descobriment i, a través dels seus ulls i dels de la guineu, accedim a la vida "secreta" dels boscos europeus.

## p r o p o s t a d ' a c t i v i t a t s

- A la pel·lícula heu pogut veure diferents espècies d'animals salvatges: llops, eriçons, un linx, un ós bru, corbs, una mostela i, és clar, la guineu. Busqueu informació sobre cadascun d'aquests animals (característiques, on viuen...) i feu un mural amb imatges. Coneixíeu algun d'aquests animals abans de veure la pel·lícula? N'heu vist algun? On?
- La història de la nena i la guineu ens fa viure una gran aventura a través del cinema, però també ens serveix per aprendre sobre la natura i sobre la vida salvatge. Heu vist altres pel·lícules on també s'ensenyi com és la vida dels animals en llibertat? Com són aquestes pel·lícules? Hi surten personatges o només animals? Hi ha una veu d'un narrador o narradora? Què explica?

### La naturalesa com a escenari cinematogràfic

Com ja hem vist, l'acció d'aquesta pel·lícula transcorre gairebé íntegrament en escenaris naturals. La mateixa natura es converteix, doncs, en l'escenari cinematogràfic. Tot i així, encara que no hi hagi uns decorats construïts especialment, l'espai on es roda no és fortuït, està pensat; encara més, tot i que sembli unitari, no ho és.

Aquest bosc que veiem, on es troben la nena i la guineu, és en realitat el resultat de la unió d'imatges rodades en espais diferents, però que en tenir elements en comú i seguir una determinada lògica, semblen un sol lloc. Tal com explica el mateix director, Luc Jacquet, «la pel·lícula recrea un paisatge ideal, juxtaposant petits fragments de



natura provinents de llocs que sovint estan força allunyats els uns dels altres. Com a director, tinc el privilegi de reconstruir una "geografia ideal"».

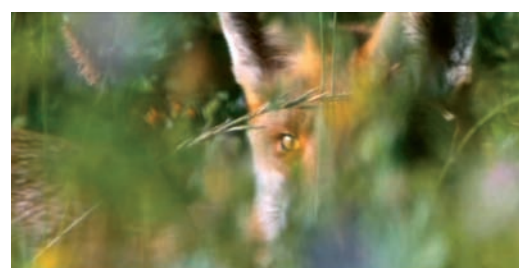
L'exercici que du a terme Jacquet, el de la geografia ideal, forma part del llenguatge cinematogràfic des dels anys 20. En el rodatge de la seva primera pel·lícula<sup>1</sup>, el director soviètic Lev Kulesov no va poder enregistrar un pla en què dos personatges es miraven una estesa elèctrica, és a dir, un pla en què apareixien conjuntament els dos actors i els cables. Per solucionar-ho, el que va fer va ser rodar el pla del pal elèctric aquell dia i, uns dies més tard, tot i que no en el mateix espai, un pla dels dos personatges mirant amunt. Quan posteriorment, en la fase de muntatge de la pel·lícula, van juxtaposar les dues imatges, van comprovar com ambdues localitzacions quedaven unificades i integrades, conformant un espai únic.

La troballa de Kulesov no fa més que evidenciar el fet que el cinema és una construcció. Aprenem a llegir les imatges i les relacions que s'estableixen entre elles. I aquests significats vénen donats per convencions, ja que s'està articulant un llenguatge. Fins i tot un documental pur, sense ficció, es basa en aquests acords implícits entre les imatges i el públic.

De la mateixa manera que dos espais poden aparèixer a la pantalla com un paisatge unitari, podem construir una relació entre dos personatges encara que no es trobin en el mateix lloc. Per exemple, en la seqüència en què els llops intenten atacar la guineu i la

nena aconsegueix fer-los marxar, no cal que l'actriu i els animals estiguin junts. Es poden gravar les imatges dels llops i les seves reaccions per un cantó i la nena per un altre. El que caldrà tenir en compte és que un cop unides les imatges, realment sembli el mateix espai, tant per les característiques físiques del lloc com per la posició d'uns i altres.

Per exemple, veient aquestes dues imatges, podem establir que la guineu es mira la nena, que dormita sota un arbre. Entre ambdues, hi ha una coherència d'elements i colors (bàsicament, les flors grogues) i, a més, la imatge de la nena, que suposadament és mirada per la guineu, està presa des d'arran de terra, tenint en compte l'alçada de l'animal. Mantenint aquesta coherència, els plans es roden per separat i és en el muntatge quan sorgeix la relació i es crea el significat.



En relació a la posició de la càmera en el rodatge, cal tenir en compte que, en aquesta pel·lícula, també hi ha la voluntat del director perquè vegem la natura a través dels ulls de la guineu i els de la nena. Jacquet juga amb les relacions d'escala, en les mides. Segons qui mira, els paisatges canvien de mida, impressionen més o són més fantàstics, i una cascada es pot convertir en quelcom espectacular.

1. *Proekt inzenera Prait / El projecte de l'enginyer Pright*, 1918.

*Una amistad inolvidable* és un bon exemple per entendre com es construeixen les imatges per compondre un relat unitari. D'aquesta manera, Luc Jacquet pot mostrar-nos aquest paisatge ideal de què parlava, on és present tota la fauna que habitava els boscos europeus fa uns 100 o 200 anys. Com explicàvem en el punt anterior, bona part de les imatges de la pel·lícula es van rodar en un parc natural d'Itàlia, els Abruzzios, on encara viuen guineus, ossos i altres espècies salvatges europees. En canvi, les seqüències amb l'actriu es van rodar a França, a la regió d'Ain, i va ser en la fase de muntatge on es va acabar de construir el relat unitari.



Així doncs, encara que ens poguéssim semblar que quan es filma la natura la veiem tal com és, a partir de la pel·lícula podem entendre com, finalment, aquesta natura és també un escenari cinematogràfic que se'ns mostra d'una determinada manera, aquella que convé per explicar la història que es vol.

## p r o p o s t a d ' a c t i v i t a t s

- Al tràiler d'*Una amistad inolvidable*, que podeu veure a <http://www.youtube.com/watch?v=gtdHV80Ppa4>, hi apareixen diferents moments de la pel·lícula. Feu una llista de cada una de les imatges en ordre d'aparició. Ara, fent una mica de memòria, digueu: l'ordre de les imatges és el mateix que a la pel·lícula? Al tràiler, a qui persegueix el linx? I a la pel·lícula? Quan la nena para les orelles per sentir-hi millor, quin so escolta? Com ho sabem? Si en comptes de la imatge de l'ocell veiéssim una ovella, pensariem que el que estan sentint ella i la guineu és una ovella?
- Al web d'*Una amistad inolvidable*, [www.lerenardetlenfant.com](http://www.lerenardetlenfant.com), hi trobareu diferents imatges de la pel·lícula. En cada cas, intenteu decidir on estava col·locada la càmera des d'on s'ha fet la fotografia (davant, darrere, al costat, des de dalt, des de baix...). Per què penseu que s'ha triat aquest punt? Qui sembla que miri (un altre personatge, nosaltres...) en cada cas?

## El conte com a aprenentatge

A l'última seqüència de la pel·lícula, veiem una mare explicant una història al seu fill abans de dormir. És la nena protagonista, ara esdevenuda adulta, que comparteix amb el seu fill i

també amb nosaltres, espectadors i espectadores, el seu viatge de descobriment i aprenentatge. Al llarg del metratge, hem anat sentint una veu en *off* de dona que apareixia en



petits moments i guiava la narració. Al final, confirmem que és la mateixa nena de la pel·lícula que explica la seva pròpia experiència.

Les històries per anar a dormir ens connecten directament amb els contes. I és que, de fet, l'objectiu de Luc Jacquet amb aquesta pel·lícula era explicar-ne un, de conte. És per això que les imatges tenen un aire fabulós, que només veiem la nena mentre els adults queden fora (només, en un moment de la pel·lícula, sentim les veus dels pares que la criden), que no s'acaba de definir l'època en què transcorre tot plegat... El que compta és la connexió que s'estableix entre un ésser humà i un animal i com es desenvolupa o es pot desenvolupar.

El que aquí es vol transmetre és un missatge clar i senzill, que arribi a tothom. Per això és útil la fórmula del conte. Els contes, transmesos oralment de generació en generació, han servit tradicionalment per infondre uns determinats valors socials als infants, que a través del relat aprenen aquells comportaments o actituds que són desitjables per a una determinada societat. En el cas de la pel·lícula, l'aprenentatge té a veure amb el respecte a la

natura i a l'altre, i també amb els límits de la possessió, que ens pot portar a destruir allò que volem posseir per sobre de tot. I és quan la nena explica la seva experiència que es produeix la transmissió de l'aprenentatge, no només al seu fill, sinó també als espectadors i espectadores.

A mesura que la guineu deixa que la nena s'hi acosti, ella es torna més possessiva. Cada cop li costa més renunciar a estar amb l'animal quan ella vol i acceptar quan la guineu vol marxar. Finalment, acaba intentant posar un collar i un cordill per lligar-la, perquè no marxi en qualsevol moment. Evidentment, l'animal es resisteix a ser domesticat, i fuig cada vegada que se sent atrapat. Per això, quan es veu sense sortida, a l'habitació de la nena, acaba saltant per la finestra i queda greument ferida. Aquest moment dramàtic serveix per llançar el missatge que buscava el director: que no podem confondre estimar amb posseir, que ha d'existir un respecte per la natura tal com és i pels animals salvatges i la seva manera de viure.

Però, a més, amb aquesta resolució de la història, el que fa Luc Jacquet és qüestionar la tendència a projectar bondats humanes sobre el món animal, que és el que ha fet la nena al llarg de la pel·lícula. Finalment, entenem que la guineu és un animal salvatge, que té una manera de viure i que per molt que la nena se l'estimi, el seu comportament no ha de ser el que ella vol. D'aquí, la pregunta que li fa al fill: realment creus que la guineu m'estimava?

## p r o p o s t a d ' a c t i v i t a t s

- A mesura que la guineu permet que la nena s'hi vagi acostant, ella intenta domesticar-la. Per què pensem que la vol domesticar? Creieu que podem tenir el mateix comportament amb un animal domèstic que amb un animal salvatge? Per què? Quines responsabilitats implica tenir un animal a casa?



- La relació entre la guineu i la nena permet a la nena descobrir els secrets del bosc, mentre que l'animal supera la por natural a les persones. Creieu, però, que aquesta amistat és realment possible? La guineu pot decidir també com vol que sigui aquesta relació? Esteu d'acord amb el que diu la nena quan és gran: «Havia confós estimar i posseir?». En quins moments de la pel·lícula podem veure que la nena s'equivoca? Com s'adona del seu error?
  
- El director d'aquesta pel·lícula volia que la història que ens explica fos un conte. Segur que a vosaltres us n'expliquen i us n'han explicat molts, de contes. Quin us ha agradat? Què heu après d'aquest conte?

## g l o s s a r i

**Muntatge:** tasca de seleccionar, ordenar i encadenar el material filmat per donar lloc a un producte audiovisual. El significat del muntatge final no sorgeix de la suma d'imatges, sinó de la relació conceptual que s'hi estableix.

**Pel·lícula de ficció/pel·lícula documental:** un film de ficció és aquell que explica una història sorgida d'un guió inventat per algú, que no ha succeït a la vida real, ja que és fruit de la imaginació de qui l'escriu. Aquestes pel·lícules estan representades per actors i actrius. Són el contrari de les pel·lícules documentals, que mostren històries que han succeït a la realitat, a través de situacions reals que s'han viscut. Les persones que surten a les pel·lícules documentals no són actors ni actrius, sinó persones que realment han viscut les experiències que es mostren a la pel·lícula i que amb el seu testimoni informen de les seves vivències i donen fe de la veracitat dels fets mostrats.

**Pla:** conjunt d'imatges copsades per la càmera durant una presa.

**Presa:** concepte físic referit al tros de pel·lícula rodat sense interrupció. Davant de cada presa s'hi filma la claqueta.

**Seqüència:** seguit d'escenes que formen part d'una mateixa unitat narrativa.

**Veu en off:** designació per a la veu que parla en el film però que es troba fora de camp de la imatge; serveix per remarcar aquesta imatge, enriquir-la o donar alguna explicació sobre l'acció.

## f i l m o g r a f i a r e l a c i o n a d a

**L'ós**, Jean-Jacques Annaud, França, 1988.

Youk és un petit ós que queda orfe, i Kaar es converteix en el seu protector. De tots els perills, el pitjor és l'amenaça dels éssers humans, especialment dels caçadors d'ossos, com Bill i Tom, que mantindran una lluita singular amb Kaar.

**El nen que volia ser un ós**. Jannik Hastrup, Dinamarca, 2002.

Quan una ossa perd el seu cadell, se sent tan trista que el seu company decideix robar el nadó d'una família esquimal. El nen es cria amb la mare ossa i aprèn totes les habilitats dels animals amb qui viu, amb les dificultats que això comporta per a un nen.

**El viatge de l'emperador**, Luc Jacquet, França, 2005.

Documental que narra l'emigració dels pingüins de l'Antàrtida per tenir les seves cries i mantenir la supervivència de l'espècie. La pel·lícula està narrada com si fos des del punt de vista d'una parella de pingüins, amb un actor i una actriu que hi posen la veu.

**Els reis de l'Àrtic**, Sarah Robertson i Adam Ravetch, EUA, 2007

Espectacular producció de la National Geographic Society que ens proposa un viatge a les gèlides terres del Pol Nord per tal de conèixer dues històries de vida ben peculiars: la de la Nanu, una cria d'ós polar, i la de la Seela, un cadell de morsa. Dos animals que hauran de fer front als canvis que l'escalfament global estan provocant en el seu hàbitat.





## Una amistad inolvidable

s i n o p s i

A cavall entre les imatges documentals i la ficció, la història d'amistat d'una nena i una guineu trenca les barreres entre el món dels humans i la naturalesa. Un conte de descobriments i aprenentatges que ressalta la importància de créixer en llibertat i del respecte al medi natural.

### f i t x a   t è c n i c a

Títol original

**Le renard et l'enfant**

Direcció

**Luc Jacquet**

Guió

**Luc Jacquet i Éric Rognard**

Fotografia

**Gérard Simon, Éric Dumage i François Royet**

Música

**Evgueni Galperine, Alice Lewis i David Reyes**

Interpretació

**Bertille Noël-Bruneau, Isabelle Carré i**

**Thomas Laliberté**

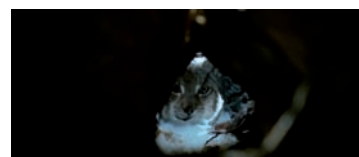
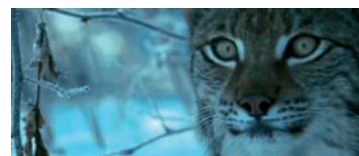
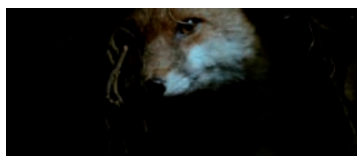
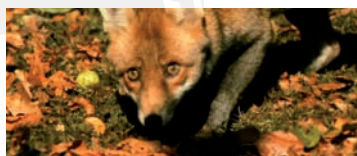
Producció

**França, 2007**

Durada

**92 minuts**

■ Observeu les imatges que teniu a continuació i relacioneu les de la columna de la dreta amb les de l'esquerra segons com cregueu que es miren els personatges. Una pista, fixeu-vos en els colors!



En què us heu fixat per relacionar les imatges? Us sembla que n'hi ha alguna que podria relacionar-se amb més d'una?